

FJÄLLKON

B-POST

Föreningsbrev

Avs: Svensk Fjällrasavel
Larstorp, 590 33 Borensberg

Fjällkoprylar till salu!



FJÄLLKOR I TRÅ!

1. Stor fjällko.....130:-/styck (varje ko har ett eget namn)
 2. Liten fjällko.....100:-/styck
 3. Fjällkalv.....80:-/styck
 4. Ko-magnet.....40:-/styck (till t.ex. kylskåpsdörren)
 5. Halsband med fjällko.....90:-/styck
 6. Örhänge med silverkrok.....120:-/par
 7. Brosch, större & mindre.....40:-/styck
- BESTÄLLNING & FÖRFRÅGAN:** Bjenn Bua, Karin Nilsén Andersson, Djupudden 8420, 833 94 Strömsund. Tel 0670-710 22, 121 49.

VYKORT MED FJÄLLKOMOTIV!

4 st. vykort med olika motiv!

25:-/ förp. inkl. porto

2 kort är svart/vita med äldre fjällkomotiv och 2 kort är i 4-färg med vackra fjällkor.

Beställning sker till: Svensk Fjällrasavel, Larstorp, 590 33 Borensberg. OBS! Bifoga 25:- i frimärke eller kontanter per beställd förpackning!



Beställ en STICKAD ULLTRÖJA med fjällkomotiv!

Tröjan stickas efter beställning av Svensk Fjällrasavels medlem Gunborg Appel. Tröjan finns i S, M och L och den är naturvit med fjällkohuvud i svart. Huvudet är föreningens ordinarie logotype (se sidan 1!). Pris: 600:-

Beställning sker till:
Gunborg Appel
tel 0591-170 05

Dekaler med fjällkor!

Vi har nu tryckt upp ett antal dekaler med nedanstående text lämpliga att sätta på bilen, ladugårdsdörren eller andra platser. Kostnaden är 20 kronor/styck vilket bifogas i frimärken eller kontanter i en skriftlig beställning till Svensk Fjällrasavel. Larstorp, 590 33 Borensberg.

Dekal 1:

Svensk Fjällrasavel

FJÄLLKON
-värd att satsa på!

Dekal 2:

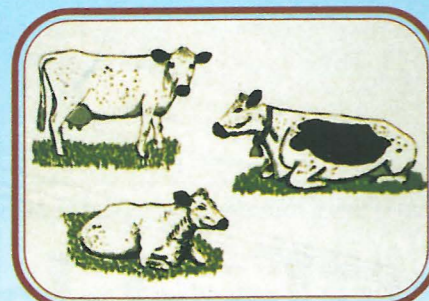
Svensk Fjällrasavel

FJÄLLKON
-inte störst men bäst och vackrast!



FJÄLLKOR I STENGODS!

Souvenirbetonade små kossor och mer naturalistiska skulpturer. Även kossor i smycke-form; broscher, halsband, örhängen. Keramiker Maria Ericsson, Hovsgården, Alsen 1345, 830 44 Nälden, tel 0640-430 64



T-shirt med fjällkotryck!

S - XXL.....pris 120:-
4-5 år, 7-8 år, 1+-11 år.....100:-
Frakt tillkommer. Önskan om tryck på andra plagg eller tyg kan diskuteras!

Beställning & frågor till: Eva Nilsson, Övre Svartå 515, 961 98 Boden. Tel 0928-401 06. Fax 0928-402 10.



Träpussel!

Fjällkopussel för barn. Kon är i 13 bitar. Handgjord och handmålad, ingen lik någon annan. Pris.....180:-
Frakt tillkommer.

FJÄLLKON

Svensk Fjällrasavels Tidskrift

NUMMER 4 OKTOBER 1997



Fjällraskvigor på höstbete hos Marten Dahlberg, Mariebergs Gard, Bjärträ
Foto: Marten Dahlberg

**BEVARA - SPARA
BEVARA - UTVECKLA!**
Sidan 3

**FJÄLLRASENS
AVELSHISTORIA!**
Sidan 11

**VI HAR ANSVARET
FÖR FJÄLLRASEN!**
Sidan 21

**HÅLL ORDNING PÅ
VAD SOM ÄR
FJÄLLRAS!**
Sidan 5

**GÅRDSBESÖK HOS
EVA KALLIN!**
Sidan 16

**AKTUELLA
SEMINTJURAR!**
Sidan 24

 **Svensk Fjällrasavel**

Svensk Fjällrasavel

Ordförande:

Patrik Gyllenhammar, Ekeskogs Hejde,
620 20 Klintehamn. Tel 0498-243035.
Fax 0498-243003.

Vice ordförande:

Robert Nilsson, Övre Svartlå 515, 961 98
Boden. Tel 0928-401 06. Fax 0928-402 10.
OBS! Tel-tid vard 10-12!

Redaktion, expedition, kassa:

Lennart Rosén, Larstorp, 590 33 Borensberg.
Tel/Fax 0141-700 82.

Redaktör & Ansvarig Utgivare för tidningen Fjällkon: Lennart Rosén.

Ledamöter:

Göran Ceder, Gärde 50,
930 10 Lövänger. Tel/Fax 0913-210 35.

Sven Blomberg, Översätra Box 656,
783 02 St. Skedvi. Tel/Fax 0225-401 40.

Joachim Gustavsson, Görshorva, V. Harg,
595 91 Mjölby. Tel/Fax 0142-250 42.

Lena Lindberg, Heden 4718,
780 64 Lima. Tel/Fax 0280-322 18.

Suppleanter:

Göran Lundström, Fjälbyn 252,
930 10 Lövänger. Tel 0913-300 40.

Anders Jonört, Flarkbäcken 150,
915 96 Flarken. Tel 0934-270 30.

Berit Runsten, Alsenviken 1234,
830 44 Nälden. Tel 0640-240 28.

Revisorer:

Gerd Arnqvist, Hörnsjö 452,
914 90 Nordmaling. Tel 0930-710 19.
Margareta Holmgren, Ö. Rosinedal 15,
922 32 Vindeln. Tel 0933-612 55.

Revisorssuppleanter:

Ann-Sofie Sångberg, Lökom 7578,
881 93 Sollefteå. Tel 0620-321 43.

Tove Undin, Tosseberg 473,
686 93 Sunne. Tel 0565-921 86, 92.

*

Avelsansvarig:

Robert Nilsson, Övre Svartlå 515, 961 98
Boden. Tel 0928-401 06, Fax 0928-402 10.
OBS! Tel-tid vard 10-12!

Förmedling av livdjur:

Joakim Gustavsson, Görshorva Västra Harg,
595 91 Mjölby. Tel/Fax 0142-250 42.

Stambokföringsansvarig av fjälldjur:

Göran Lundström, Fjälbyn 252, 930 10
Lövänger. Tel 0913-300 40

Besök oss på Elmia den 22-25 oktober!

Svensk Fjällrasavel kommer att medverka på Elmiamässan i Jönköping onsdagen den 22 oktober till lördagen den 25 oktober. Vår monter kommer att finnas i hall 3 i SHS:s stora monter nr A34 invid foderborden där korna står. Vi kommer även att ha med ett par riktiga fjällkor att titta på.

Om Du åker till Elmia så hoppas vi att Du besöker oss och pratar fjällkor! Välkommen!

FJÄLLKOALMANACKA FÖR 1998!

Vi har nu tagit fram en trevlig almanacka för 1998 med många fina fjällkobilder i färg (en för varje månad). Du beställer den direkt från Svensk Fjällrasavels expedition. Kostnaden är 25 kronor/styck plus porto. Passa på att beställa hem nu så att Du kan ge bort till släkt och vänner till jul! OBS! Om Du är delaktig i något evenemang eller en träff någonstans där Du kan sälja den åt oss så hör av Dig till Lennart på telefon/fax 0141-700 82 så kan vi sända ett större antal.

**Nästa FJÄLLKON kommer i December.
Manus & Annonser till den tidningen ska vara tidningen
tillhanda senast den 1 november!**

Tidningen FJÄLLKON nr 4 1997

* Tidningen utkommer med 5 nummer/år. Däremellan skickas aktuell information ut.

* Medlemskap tecknas genom att sätta in 200:- på postgiro 833 53 62-3.

* Annonsering med radannonser i tidning och info-blad med t.ex. "Köpes / Säljes" är gratis för medlemmar i Svensk Fjällrasavel.

* För övrig annonsering hänvisas till vår expedition tel/fax 0141-700 82, eller under ovan angiven adress.

* Samtliga artiklar i tidningen FJÄLLKON är författade av redaktionskommittén om ej annat anges.

* Åsikter framförda i signerade artiklar delas inte automatiskt av Svensk Fjällrasavel utan är författarnas egna.

* Tidningen får i korta drag citeras om källan anges. Eftertryck är dock förbjudet utan skriftligt tillstånd från Svensk Fjällrasavel.

ISSN 1401-7806
Utgivningsbevis PRV nr 21560
© Svensk Fjällrasavel
Tryckeriet Erik Larsson 1997

Bevara — Spara Bevara — Utveckla

Det torde vara allom bekant bland medlemmarna i vår förening att fjällrasen är föremål för ett bevarandearbete, ekonomiskt understött av EU, svenska staten och världsnaturfonden (WWF), med syfte att säkra rasens framtida existens och undan utrotning. Den jordbrukspolitik som förts av skilda regeringar under de senaste decennierna har som bekant gått hårt fram mot bl.a. fjällrasen.

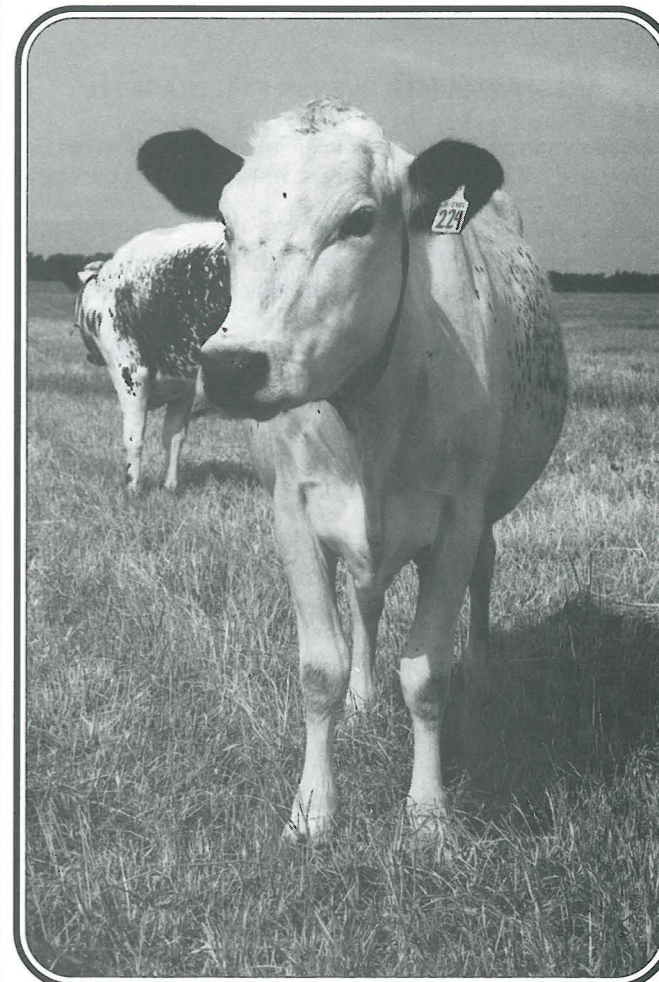
Men fjällrasen skiljer sig i någon mån mot andra hotade så kallade lantraser. Vår fjällko har inte hunnit bli så närmast totalt utslagen som rödkullan, exempelvis. Och tack och lov för det! Här tror jag faktiskt att vi har den vita färgen att tacka för mycket.

När det gäller att rädda en ras som varit nästintill utrotad, såsom just rödkullan, är den allt annat överskuggande uppgiften att se till att antalet djur ökar så snabbt som möjligt. Då kan man inte samtidigt ställa krav på en viss avkastning. Man får nöja sig med att notera vad som blir. Men viktigt i sammanhanget är givetvis att djuren används så som de en gång gjordes, d.v.s att de mjölkas. I annat fall riskerar man att djuren helt tappar sin typ av mjölkkras.

Liknande är situationen för exempelvis bohuskullan och ett par ursprungliga getraser. När det gäller dessa raser är "bevara -spara" den enda möjliga modellen. Om man sedan ska ha slutet stambok eller inte blir en ansvarsfråga för berörda avelsföreningar. Det kan vara det riktiga om arbetsmålet endast är att för framtiden spara en viss och begränsad genuppsättning, och om man inte räknar med att raserna någonsin skall komma att få en ekonomisk betydelse.

Med vår fjällko förhåller det sig som sagt lite annorlunda. Hon har aldrig helt förlorat sin ekonomiska betydelse. Det har hela tiden funnits, och finns alljämt, lantbrukare som lever på sina fjällkor. Och dessutom med framgång.

Det finns därför i vårt bevarandearbete all anledning att även slå vakt om fjällkons ekonomiska konkurrensförmåga, och se till att denna inte minskar. Därmed inte sagt att vi ska slå in på samma vanskliga avelsväg som de "stora" raserna. Den inser vi farorna i, eller som en svensk författare en gång uttryckte saken: "Om en hund springer mot helvetet är det ändå svansen som är närmast himlen". Kan det egentligen sägas bättre?



En av fjällkorna hos Hanna Engström & Ronny Lund på Ekeskogs Gård, Gotland. Foto: Lennart Rosén

Vi vill i vårt avelsarbete söka slå vakt om hela konceptet av goda egenskaper som finns i fjällrasen och som gör den konkurrenskraftig i framtiden. För oss är det därför "bevara - utveckla" som gäller!

Text: Patrik Gyllenhammar

**Du som är intresserad av att hjälpa till med
att utveckla fjällkons framtidsmöjligheter
är välkommen som medlem i
Svensk Fjällrasavel!**

En minnesvärd stämma i det vackra Östergötland

ÅRSSTÄMMA MED SVENSK FJÄLLRASAVEL

Inför stämman på Sättravallens friluftsgård strax sydöst om Linköping den 7-9 augusti 1997 hade styrelsen fattat ett par djärva grepp. Dels förlades den till tre dagar, och dels avslutades den med årsmötesförhandlingar istället för, som brukligt i sådana här sammanhang, att man börjar med årsmöte och avslutar med studiebesök och andra begivenheter av lättare slag.

Den nya turordningen visade sig bli en succé. Den möjliggjorde för de nya medlemmarna, vilka för första gången deltog i en stämma med vår förening, att lära känna de andra och de gamla "rävarna" i styrelsen. Därigenom blev stämmodebatterna mera avspända, roligare och givande. Den viktiga avelsdebatten och dito informationen klarades av redan andra kvällen direkt efter utfykterna.

GÅRDSBESÖK

Andra dagen ägnades åt att studera gården och fjällkobesättningen tillhörande vår livdjursförmedlare och styrelsemedlem Joachim Gustavsson och hans hustru Lotta. Ett fantastiskt arbete för att kunna visa upp gård och djur i bästa skick hade föregått besöket. Det är alltid roligt och stimulerande att möta människor som med liv och lust går in för att göra ett bra jobb.

Bl.a. fick deltagarna tillfälle att se ett par av de tjurar vi skall samla sperma efter i höst. Snygga tjurar med intressanta härstamningar och i god kondition var det, och de tjänstgjorde som bäst för att senare kunna göra sin plikt när de kommer till Svensk Avel.

I samband med gårdsvisningen bjöds deltagarna på förmiddagskaffe och senare intogs även lunch på övre botten i ett timrat gammalt gårdsmagasin, varefter värdparet avtackades i laga ordning.

KULTUR & NÖJEN

Med buss tog sig alla till Gamla Linköping för en stunds avkoppling i en vacker och historiskt mycket intressant miljö. Sådant är välgörande. Det får inte bli bara ko-prat!

Andra dagens kväll ägnades åt den festliga årsmötesmiddagen. Sättravallens personal hade verkligen ansträngt sig för att mat och servering skulle vara av första klass. En enmansorkester med synt gav alla en möjlighet att rasta av sig några kalorier under kvällens lopp. Dansen pågick till fram emot midnatt.

Pigga och utvilade kunde sedan medlemmarna samlas till stämman tredje

dagens morgon. Förhandlingarna var väl förberedda av valberedningen. Därför behövde man inte haka upp sig på några procedurfrågor, utan val av styrelseledarmöter och beslut om årsavgift klarades av galant.

STÄMMAN

Tid kunde därför ges tillräckligt till diskussion om inlämnade motioner, liksom resonemang om vårt deltagande i årets Elmia-utställning. Vi avslutade med att dela ut en välförtjänt belöning i form av en tavla till Birgitta Karlsson, Tidaholm, för hennes förtjänstfulla arbete med att dokumentera de fjällnära djuren och med att försöka finna nya tjurar till denna lilla population. Sannerligen ett riktigt uppmärksammande av en idog medarbetares insats.

Patrik Gyllenhammar och Joachim Gustavsson, vilka stod i tur att avgå, omvaldes på tre år. Årsavgiften förblir oförändrad 200 kronor det kommande året och vi skall fortsätta vårt samarbete med den norska STN-föreningen för att ge ut ett årligt nummer av tidningen *Fjällkon* gemensamt. Detta var mycket uppskattat av medlemmarna.

Vidare meddelades att styrelsen skall presentera ett förslag till rasstandard under hösten, och lokalföreningarna skall få tillfälle att yttra sig innan beslut fattas.

TAVLA MED FJÄLLTJUR

Mycket uppskattat var också sekreterarens initiativ att tacka alla dem som föder upp tjurar till föreningens avelsprogram genom att till dessa överlämna en inramad tavla med ett stort färgfoto av var och ens tjur. Kan vi inte betala för uppfödningen kan vi åtminstone visa vår stora uppskattning, och det skall vi fortsätta med.

Direkt efter stämman samlades styrelsen för att konstituera sig. Omvald som ordförande för ett år blev Patrik Gyllenhammar. Robert Nilsson fick förnyat förtroende som vice ordförande och avelsansvarig, Lennart Rosén som sekreterare och kassör och Göran Lundström som ansvarig för stambokföringsarbetet.

Sammanfattningsvis: Lennart och Joachim med hustrur och övriga medarbetare hade lagt ned ett enormt arbete för att göra stämman 1997 till något vi sent ska glömma. Allt fungerade perfekt, och alla var nöjda när färden bar hemåt i skilda väderstreck på lördagseftermiddagen. Ett varmt tack är ni östgötar värda! Nästa gång ses vi norröver, troligen i Västerbotten, välkomna då!

Text: Patrik Gyllenhammar

Håll ordning på vad som är fjällras!

REKORD I OSANNINGAR

- Med anledning av en osedvanligt verklighetsfrämmande artikel som infördes i sista numret av *Kullig Kontakt* så får vi här försöka underrätta den styrelsemedlem av SKB-föreningen som så lät sig förryckas om följande;
- Artikeln som är på två korta spalter sätter någon sorts rekord i osanningar per spaltdecimeter. Vi hoppas att de mer erfarna och jordnära personerna i SKB:s styrelse kan hjälpa till och rätta de värsta tokigheterna till en annan gång!

Bland det mest fantastiska som påstås i artikeln är att den finska boskapen, alltså västfinsk rödkulla, skulle ha en 60-årig tradition inom "fjällrasaveln"! Det påstås också att det är undertecknad och Patrik Gyllenhammar som skulle ha bestämt att så inte skulle vara fallet hädanefter, och därigenom skulle många sköna slantar gått förlorade för "fjällkoägare".

Det här är ju förvisso en mycket allvarlig anklagelse och den hade känts obehaglig om den hade varit sann. Men eftersom den inte är det så känns den bara fadd och jag kan inte förstå hur någon kan vara så okunnig och skriva något så dumt när man faktiskt ska gälla för att vara vice ordförande i SKB-föreningen.

INTE FÖRSTA GÅNGEN

Denna person har tidigare hävt ur sig dumheter i *Kullig Kontakt* och Curt Johansson lovade att tala med honom för att lugna ner honom en aning. Dessa ansträngningar från Curts sida verkar ha klingat ohörda, tyvärr.

Nå, men hur är det då i sakfrågan? Har undertecknad och Patrik åsamkat Sveriges "fjällkobönder" denna förlust? Var det vi som bestämde vad som skulle räknas till fjällrasen när denna begavs?

Svaret på båda frågorna är klart och entydigt NEJ!!

Följ med här så ska vi förklara för Er som är mottagliga för fakta hur den definition som gäller idag, och som är den ända rätta, kommit till;

SKB:s EGNA BESLUT GÄLLER

1986, den 31/7 på SKB-föreningens årsstämma vid Ransbergs Herrgård i Värmland beslutades under punkten 20 på dagordningen att, och vi citerar: "Redogjorde sekreteraren (Stig Näslund reds anm.) för styrelsen förslag till definition för beteckningen SKB(F). Efter viss diskussion tillstyrkte stämman att för en tjur med härstamning grupp 1 (F) skall gälla: att dennes mor och far endast har svensk fjällras och/eller sidet trönderfe i sitt härstamningsbevis". Slut på citat.

Detta beslut låg till grund för gamla Nordavels beslut om vilka regler som skulle gälla för utmärkningen i deras tjurkataloger med 1F för tjurar med fjällrashärstamning (man tolererade en max-inblandning av annan ras på 6,25%.

Dessa beslut låg i sin tur till grund för det gruppavels-system som Projekt Rädda Fjällkon (PRF) tog fram 1993 och som försommaren 1993 skickades ut till alla medlemmar av SKB-föreningen och dessutom senare på sommaren på SKB-föreningens årsstämma i Tarendö den 3 augusti 1993 antogs under punkten 15.

Vad innebär då detta? Jo, att det är SKB-föreningen som 1986 beslutat att västfinsk rödkulla inte är en del av fjällraspopulationen! På det årsmöte som beslutade detta fanns bl.a. Hans-Erik Nordström, Elna Aronsson, Margot Lindberg och Gunnar Persson, samtliga aktiva i dagens SKB-förening, allt enligt SKB-föreningens justerade protokoll.

DAGENS GRUPPAVELSSYSTEM GÄLLER

SKB-föreningen har även antagit och bekräftat det gruppavels-system för fjällrasen som ligger till grund för dagens fjällras. Med på det årsmötet var bl.a. Elna Aronsson och Margot Lindberg, vilket också framgår av justerade SKB-protokoll. Att sedan SKB-föreningen av idag inte vill följa sina egna fattade stämmobeslut ska inte vi skyllas för!

Det hela vittnar i alla fall om en häpnadsväckande okunighet hos den nuvarande vice ordföranden i SKB-föreningen, även han fick en gång ut gruppavelsystemet, för-

hoppningsvis kanske han lär sig att åtminstone försöka kolla fakta innan han springer ut i snön utan något på fötterna och med rumpan bar.

6,25% GRÄNS FÖR FJÄLLRAS

När det sedan gäller kriterierna för vilka tjurar med SKB-stamboknummer som skulle räknas för fjällrastjurar så gällde för gamla Nordavel likaväl som för PRF att man skulle tåla en inblandning av annan ras på max 6,25%. Det är även den gräns som vi inom Svensk Fjällrasavel valt för de tjurar som vi samlar sperma efter.

HÖJD GRÄNS TILL 12,5%

När det en gång skulle bestämmas vilka kriterier som skulle gälla för att ett djur som under kategorin SKB skulle få räknas som fjällras i EU:s stödhänseende så ställdes vi inför ett problem. Eftersom Nordavel och Svensk Avel inte hade ordning på procenträkningen och hade märkt ut tre tjurar med 12,5% annan ras såsom varande rena fjälldjur, det gällde 940 Hompen, 950 Risto och 6724 Mikro, så innebar detta att om vi hållit fast vid 6,25%-kravet så hade alla ättlingar till dessa tjurar blivit utan stöd. Och märk väl att folk hade ju använt dem i tron att de var rena.

Dessutom måste alla stamböcker inom EU och EFTA vara anpassade efter EU:s regler för stambokföring och i dem sägs att det till varje stambok måste finnas ett inkorsningsregister. Detta innebär i praktiken att ett djur med upp till 12,5% annan ras kan slinka in i stamboken och det kan man inte göra något åt.

MILDARE KRAV ETT TVÅNG

Dessa två saker sammantaget gjorde att vi gick med på att mildra kraven för vad som skulle räknas som fjällras. Observera att detta inte påverkar föreningens avelsmål om att bara samla sperma efter tjurar med max 6,25% annan ras!

Så det jag och Patrik gjorde var att möjliggöra för fler djurägare att få ut EU-stöd för sina fjällkor även om de hade en del korsning i sig.

Sedan ska vi komma ihåg en annan sak; Sedan mitten på 1980-talet har Jordbruksverket haft att göra med Röd-kulleföreningen som till sin ras räknar in de 3 olika rödkullepopulationerna västnorsk rödkulla, västfinsk rödkulla och svensk/östnorsk rödkulla.

FÖR SISTA GÅNGEN - VÄSTFINSK RÖDKULLA ÄR INTE DETSAMMA SOM FJÄLLRAS!

Jordbruket har finansierat spermasamling och utgivning av tjurkataloger och i övrigt samarbetat med Röd-kulleföreningen. Man har varit väl medveten om att den finska rödkullan räknats till rödkullerasen och inte till fjällrasen. Och att höra företrädaren för SKB-föreningen tjata om motsatsen är ganska tröttsamt.

Sist i artikeln så ville den aktuella vice ordföranden bli nämnd med namn, men det gör vi inte förrän han presterat ett minimum av saklighet i sina artiklar. Det är först då man blir så viktig att man nämns vid namn.

Väl mött till fortsatt debatt men skärp upp faktakontrollen!

Text: Robert Nilsson

MÖTEN & TRÄFFAR!

Lokalavdelningen Östergötland/Västergötland med omnejd

Vi håller ett möte på Elmia fredagen den 24 oktober.
Vi samlas kl 11.00 i Svensk Fjällrasavels monter i hall 3 (inne i SHS:s monter).
12.30 tittar vi på visningen av fjällkor m.fl. koraser.
13.30 Vi äter gemensam lunch på Elmia.

Anmälan och frågor ställes till:
Birgitta Karlsson tel 0502-450 64

Välkommen!

Möte för ägare med Fjällnära djur

Vi samlas torsdagen den 23 oktober kl 19.00 hemma hos oss på gården Härja utanför Tidaholm. Detta är kvällen före visningen av fjällkorna på Elmia. Hör av Er till mig för mötesplatsen kan ändras!

Anmälan & frågor:
Birgitta Karlsson tel 0502-450 64

Välkommen!

Hälsa på Svensk Fjällrasavel på Elmia den 22-25 oktober!

Svensk Fjällrasavel kommer att delta på Elmia med fjällkor samt en utställningsmonter. Montern ligger inne i SHS:s stora monter i hall 3 bredvid foderborden där alla kor står. Välkommen!



Fjällko hos Patrik Gyllenhammar sommaren 1997. Foto: Lennart Rosen

MASTIT OCH ARVET



Det här är några av fjällkorna hos Thomas Gunnarsson, Edared (närmast en dotter efter tjuren Hink). Tomas har i artikeln här nedan en del funderingar kring det här med mastit hos fjällkor och han vill gärna att Du som läser detta skriver ner Dina erfarenheter och skickar in till *Fjällkon*!

Foto: Thomas Gunnarsson

Enligt statistiken har SKB-Fjällrasen som främsta utgångsorsak - mastit. För egen del har jag under hela tiden som fjällkoägare (åtta år), balanseerat på slak lina med rekryteringsunderskott.

Någon aktiv utgallring av djur har ej kunnat ske. Vissa problem har funnits i samband med kalvningen. Jag har då tyckt mig finna två typer av utveckling av korna före kalvning.

Den ena typen, som är mycket positiv ur mastitsynpunkt, är kor som bara på någon dag utvecklar och fyller i juvret före kalvning. Kon är kanske inte helt förberedd i korset men kalvningen brukar gå bra ändå.

Den andra typen fyller i juver och förbereder korset veckor i förväg. Den stora frågan i en veckas tid är hurvida man skall börja mjölka kon före kalvning eller ej. Väntar man för länge

har man en ko som kalvar in med mastit.

Då kornas beteende inför kalvningen verkar vara starkt ärftligt vore det intressant att få veta om fler fjällkoägare har samma intryck av fjällkornas förberedelser inför kalvningen.

Text: Thomas Gunnarsson

Välkommen som medlem i Svensk Fjällrasavel!

För medlemsavgiften på 200 kronor får Du bl.a. denna tidning 5 gånger/år.

Se på sidan 2 hur Du gör för att teckna medlemskap!

KVARLEVANDETALET I FJÄLLRASAVELN

Ater tas kvarlevandetalet (KT) upp till förnyat intresse inom mjölkboskapsaveln i Sverige. Hittills har KT använts för att balansera de olika vikterna i indexsystemet inom seminaveln. KT beskriver hur många döttrar av en viss tjur som i procent av antalet inkalvade kvigor, är kvar i produktionen vid en viss tidpunkt.

Genom att pröva det statistiska sambandet mellan olika mätningar på dottergruppen och livslängden på korna kan man kontrollera effektiviteten i avelsarbetet. Vid allt modernt avelsarbete, (före DNA-karteringen), grundades verksamheten på statistiska beräkningar av olika mätningar. Resultatet blir inte bättre än det statistiska underlaget d.v.s mätningarnas korrekthet. Förutom detta måste det finnas en form av förståelse av beräkningarna s.k sunt förnuft.

Det rätta sättet att använda KT anser jag vara att utnyttja kornas hela livslängd, alltså laktation 1, 2, 3, 4 och 5. Efter femte laktationen blir förmodligen koantalet för litet för en statistisk verksamhet. I ett sådant läge är majoriteten av korna med i beräkningarna. I den svenska bearbetningen tycks enbart de första två laktationerna beräknas. Det är naturligt då generationsintervallet är mycket kort inom de kommersiella raserna, men kan då knappast kallas ett kvarlevandetal.

Varje djurägare vet att fjällkorna ofta ändrar karaktär mellan 2:a och 4:e laktationen, så att sunt förnuft säger att KT's värde i avelsarbetet är obetydligt före laktation 3. Hur resultatet av en undersökning i fjällrasen skiljer sig från de kommersiella raserna återstår att se och diskutera.

Inom fjällrasen med sin genbanksuppgift kan en korrekt KT-användning vara ett effektivt avelsinstrument, då generationsomsättningen är synnerligen långsam och med att man använder sig av tjurar födda under hela den senaste femtioårsperioden. Man kan, förutom att lokalisera enskilda tjurars nedärvning, spåra brister inom hela rasen som därmed kan åtgärdas och i avelsarbetet balansera genom lämpliga parningskombinationer, utan att förlora den genetiska variationen som är den viktigaste genbanksuppgiften.

Vad och hur skall man mäta för att få ett användbart underlag? Vad har vi för möjligheter inom fjällrasen till ett statistiskt underlag? De veterinära inrapporteringarna, djurägarnas utgångsuppgifter, livslängden i laktationer och år, dottergruppsresultat inklusive stambokföringsuppgifter är den information som är tillgänglig. Den stora skillnaden är uppgifternas volym.

Fjällrasen är numerärt liten och därmed producerar den lite statistik. Man måste därför öka uppgifternas volym på något sätt. Det för föreningen och djurägarna enklaste sättet är en utveckling av stambokföringen med årliga ombesiktningar av samtliga stambokförda kor.

Den av styrelsen initierade rasbeskrivningen kan med fördel anpassas till KT:s funktion. En bearbetning av KT, innan en rasbeskrivning görs, med de uppgifter som finns idag från de senaste fyrtio årens avel skulle visa rasens för- och nackdelar i öppen dager och hjälpa föreningens medlemmar i arbetet med att bevara-spara-utveckla.

Text: Thomas Gunnarsson

Ett ord på vägen:

**Tro på Dig själv
och Din egen förmåga!
Det är ofta en förutsättning
för framgång.**

STYRELSEBESLUT ANGÅENDE FJÄLLRASTJURAR FÖR SPERMASAMLING

Styrelsen antog på sitt senaste styrelsemöte riktlinjer för hur fjälltjurarna som skickas till spermasamling ska se ut färgmässigt.

De mest populära och lättsålda tjurarna är de som har vit som grundfärg (se artikel i *Fjällkon* nr 3/97), alltså de djur som är alltifrån totalt vita över hela kroppen till helt sidiga med en liten vit ål på ryggen och vitt på buken.

Enfärgade svarta och röda tjurar eller tjurar med anorlunda färgsättning (t.ex. 71 Dunkel) förekommer och kommer att förekomma inom fjällrasen, det är helt enkelt de gamla lantrasernas färgsättning som kommer fram ibland.

Det beslut styrelsen nu har fattat är att vi synkroniserar våra riktlinjer med de norska riktlinjerna för vår syster-ras STN. I Norge har man beslutat att tjurar som ska spermasamlas ska ha vit som grundfärg.

Svensk Fjällrasavel har också bestämt att vit ska vara grundfärg, dock kan styrelsen för avelsföreningen ge dispens för att sätta in tjurar med andra färger om man tycker de representerar värdefulla gener som man inte vill riskera att förlora.

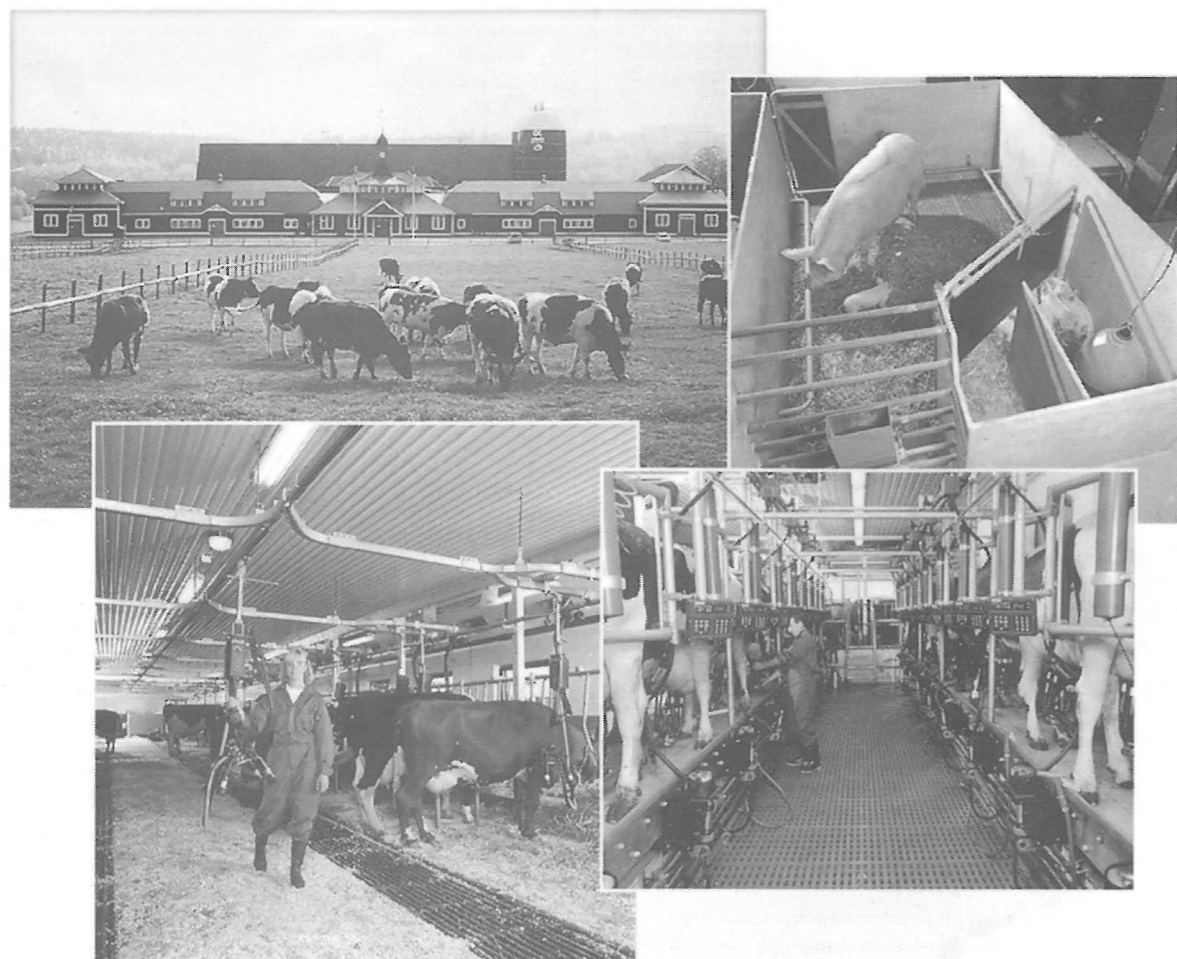
Beslutet påverkar inte stambokföringen och lanbrukaren hemma i sin egen ladugård kan ha fjällrasdjur med vilka kulörer som helst. Man blir alltså inte nekad att stambokföra ett djur för att det har en avvikande färg!

STAMBOKFÖR DINA FJÄLLDJUR!

Svensk Fjällrasavel uppmanar alla ägare av fjällrasdjur att stambokföra sina djur. Tag kontakt med Göran Lundström på telefon 0913-300 40 för ytterligare upplysningar och anmälan om stambokföring.

Kostnaden är 150 kronor/ko och 100 kronor/ko för de följande vid samma tillfälle. Hondjur bör vara minst 2 år då stambokföring utföres. Stambokföring av tjur kostar 300 kronor styck. Tjurar som ska gå till spermasamling stambokförs dock gratis.

Det började med mjölkning på Hamra för över 100 år sedan...



...idag kan vi leverera all utrustning Du behöver i stallet!

Genom målmedveten satsning på forskning och utveckling har vi hela tiden breddat vår verksamhet. Idag är vi världens ledande leverantör av utrustning till djurstallet.

Vi har den utrustning Du behöver i stallet – antingen Du skall modernisera eller bygga nytt.

Produkter och system för framtiden.

Alfa Laval Agri

Alfa Laval Agri Scandinavia AB, Box 617, 151 27 Södertälje, tfn 08-550 294 00

Fjällrasens avelshistorik

Del 2

(Fortsättning från föregående nummer!)

ALLA INTRESSERADE FICK VARA MED

Som nämndes i förra numret av *Fjällkon* så fick alla besättningar som anmälde intresse att delta i den första avelscenertävlingen vara med i densamma. De anmälda besättningarna var följande:

Besättning	Ägare	Län
Backe	Kramfors AB	Västernorrland
Graninge bruk	Graninge bruks AB	Västernorrland
Merlo, Skönvik	C.L. Norström Sthlm	Västernorrland
Överbyn, Brunflo	A. Mattson	Jämtland
Rösta, Täng	Nils Olsson	Jämtland
Tullus nr 2 & 4 Nälden	Nils Nilsson	Jämtland
Tullus nr 3 & 6 Nälden	John Larsson	Jämtland
Trollsåsen Nälden	P.O. Olsson	Jämtland

Storleken på gårdarna var rätt betydande för dåtidens Norrland, likaså antalet djur, men så stipulerades ju även i tävlingsreglerna. För att åskådliggöra storleken vid tävlingens slut 1/11 1905 sätter vi ut den i tabellform:

Besättning	Åker, ha	Tjurar	Kor	Kvigor	Tj.kalvar	Kv.kalvar
Backe	32	2	18	5	3	5
Graninge	100	3	13	5		
Merlo	56	2	32	6		5
Överbyn	35	3	16	4	2	3
Rösta	12,15	3	11	1	4	4
Tullus 2 & 4	33,5	2	21	8	2	2
Tullus 3 & 6	41	2	18	2	1	1
Trollsåsen	29	2	17	4	2	3

Koantalet kan synas litet på Graninge och Merlo om man ser till åkerarealen, men på de gårdarna fanns även kor som inte bedömdes vara renrasiga. 43 stycken på Graninge och 9 stycken på Merlo.

Eftersom det har en viss betydelse ur historisk synpunkt så ska vi även redogöra för varifrån dessa besättningar fått sitt avelsmaterial. Det finns ju en del av våra meningsmotståndare som åberopar diverse importörer till kustlandet som skäl för att godta inkorsning av andra raser idag. Som ni ska komma att se så är det inte mycket material som hör från sagda kust.

Redogörelserna över stammarnas härkomst är tagna från respektive "redogörelse för avelscenertävlingarna".

STAMMEN VID BACKE

Grundvalen kom år 1899 från Loo egendom som tillhörde Kramfors sågverk. Den ursprungliga Loo-stammen stammar dels från den samling fjällrasdjur som var utställd i Sundsvall 1882 vilken kom ifrån Västerbotten samt senare inköp från Västerbotten och Jämtland.

Med Loo-stammen följde tjuren Stolt (Vn10) född 15/1 1896. Därefter inköptes tjuren Jorm från Frostviken Jämtland. Tjurarna som verkade i besättningen kom ifrån två linjer som gick ut ifrån ovanstående Stolt. Stolt var antagligen efter Thor (Vn1) född 1891 i Jämtland som köptes till Loo-stammen.

STAMMEN VID GRANINGE

Stammen bildades 1886 då dåvarande disponenten Gavelius nyuppsatte ladugården genom att till bruket inköpa 22 kor och 1 tjur från Jämtland, samt 31 kor från brukets underlydande. 1890 köptes ytterligare 9 kor från Jämtland. 1891 13 kor, 1893 9 kor osv. 1896 slutade man köpa in djur från Jämtland och började bygga stammen inom sig själv. 1899-1900 drabbades man av smittsam kastning och stora delar av besättningen måste slaktas. Nyrekrytering skedde snabbt men man var tvungen att kompromissa med typen varav det stora antalet var ej "rena" djur. Tjurmaterialet var så gott som uteslutande hämtat i Jämtland:

Odin, Vn 1 8	född 1893 i Jämtland
Balder, Vn 1 19	1893 "
Primus, Vn 3 18	1895 i bes. efter Balder Vn 1 19
Thor, Vn 3 19	1896 i Jämtland
Thor 1	1900 i bes. efter Thor Vn 3 19
Kalle	1902 i Ragunda Jämtland
Boj	1902 i Borgvattnet Jämtland
Olle	1904 i Offerdal Jämtland efter Svan jmt 384
Pulcko	1904 i Ragunda Jämtland efter Poll jmt 441 och ko från Mattsons i Överbyn

FJÄLLKON

STAMMEN VID MERLO

Stammen leder sitt ursprung från Jämtland där ryttmästare Löhman 1896 för gårdens räkning inköpte 2 tjurar och 40 fjällkor. Ett fåtal kor har senare inköpts även de från Jämtland. De inom stammen mer använda tjurarna är:

Kull	född 1894 från Jämtland
Olden	1896 från Jämtland
Trygg	1897 från Graninge bruk
Tryggve	1900 från Jämtland
Adam	1904 i bes. efter Tryggve
Jämte	1903 från N.O.Olsson Rösta Jämtland

STAMMEN VID ÖVERBYN

Överbystammen kom från Hammerdal där ägaren A. Mattson då ägde hemmanet Åsen till slutet av 1890-talet då han köpte Överby och flyttade djuren dit. Planmässig avel i besättningen hade bedrivits sedan 1891.

Det var de första stamtjurarna i Hammerdal som kom att få avgörande betydelse för stammen. Den förste var Boj (jt 14) född i april 1890 och uppfödd hos Erik Roos, Lorås i Hammerdal. Han var stamtjur till 1895 då han såldes som avelstjur till Orsa kommun i Dalarna. Efter honom kom hans son Puke R1 (jt67) att ta över stamtjursysslan i Hammerdal.

Puke var född i mars 1893 hos Mattson under kon 1 Äppelin ur den s.k. Mutter-familjen född 1888. Alla hondjur kom från besättningen ur Mutter-familjen varför man i början på 1900-talet köpte in en ko från Månsåsen i Jämtland för att tillföra nytt blod samt senare en kvigkalv från Sem i Ås i Jämtland som dock var efter en tjur född i Mattsons besättning. Tjurarna som användes vid stammens daning var:

Boj	jt14	1890	från Hammerdal
Puke	R1 jt67	1893	efter Boj från bes
Kalle-Glader	R15 jt225	1897	efter Puke från bes
Piffen	R51 jt497	1899	efter Kalle-G från bes
Puke 2	R81 jt663	1903	efter Piffen från bes
Mosterman	R79 jt661	1903	" " " "
Sampo	R88 jt688	1903	" " " "

STAMMEN VID RÖSTA

Stammen är bildad dels av gårdens egna kor och inköp av prisbelönta djur från Jämtland. N.O. Olsson sparade inte på slantarna när djuren skulle köpas in (antagligen för att börsen var litet större än för gemene man då han var riksdagsman) och bara förstklassigt material införskaffades. De tjurar som verkat i stammen var:

Olle	jt 8	född 1890 från Vemdalen	såld till Ifelnäs
Primus	jt 28	1893 efter Primus, från bes.	
Balder	R5 jt 87	1894 från bes.	
Frej	jt 264	1896 från Häggen, Oviken, Jämtland	
Bore	jt 296	från bes.	
Boj	jt 480	1900 från Västgård, Kall, Jämtland	
Radix R62	jt 552	1902 efter Piffen R51, från Mattson, Överbyn, Jämtland	
Rex R63	jt 553	1903 efter Piffen R51, från bes.	

STAMMEN VID TULLUS NR 2 & 4

Stammen består av sedan långt tillbaka hållna djur av gårdens stam. Alla djur i besättningen är födda på gården med undantag för den kommande avelstjuren som är inköpt från Mattson i Överbyn.

De tjurar som verkat vid besättningens daning är:

Bas	jt 30	född 1892, stamtjur för Rödön
Bell, Max och Primus		födda inom bes.
Jämten	jt 83	född 1892, från bes
Dan R10	jt 195	1896 efter Jämten, från bes.
Svan	jt 85	1893, stamtjur för Rödön
Albion	jt373	1899 efter Svan
Fjalar R85	jt679	1904 efter Piffen R51, från Mattson Överbyn

STAMMEN VID TULLUS NR 3 & 6

Stammen kommer till största delen från på gården födda och uppfödda djur med något undantag. De tjurar som varit av betydelse är:

Tellus	jt 29	född 1891 från bes. Stamtjur för Rödön
From	jt194	1895 efter Tellus jt 29, från bes.
Jumbo R35	jt422	1900 efter Dan R10 från bes.
Master R86	jt680	1904 efter G.Glader R52från Mattson Överbyn
Leo R66	jt563	1902 efter Jumbo R35 från bes.

STAMMEN VID TROLLÅSEN

Stammen är i huvudsak uppfödd på gården med endast något enstaka inköp från trakten. De tjurar som kommit att få större betydelse för stammen är:

Tellus	jt 29	189, stamtjur på Rödön
Lambert R9	jt 193	1895 efter Tellus jt 29, från bes.
Svan R26	jt 344	1897 efter Kruse jt 90, från Måns Persson Hof Alsen Jmt
Kalle G 2 R48	jt 474	1900 efter Kalle G 1 R15, från Mattson, Överbyn
Piffen R51	jt 497	1899 efter Kalle G 1 R15, från Mattson, Överbyn
Glanser R84	jt 678	1903 efter Kalle g 2 R48, från bes.

Det var dessa besättningar som fick delta i den första avelscenter tävlingen som löpte under tiden 1/11 1903 -31/10 1905. Som synes hade nästan allt ko- och tjurmaterial som anmälts till tävlingen härstammat från Jämtland.

Redan under den första tävlingen så börjar framför allt tjurmaterial från A. Mattson i Överbyn att vinna framsteg. Alla deltagande Jämtlands-besättningar har tjurar från Mattson eller söner till sådana. Det är endast de två besättningarna från Tullus som behåller sina gamla tjurlinjer vid sidan av Puke-linjen som vi hädanefter ska kalla Mattsons material. Till avelscenter blev med åtföljande pris blev följande besättningar antagna:

Anders Mattson	Överbyn	1000 kr
Nils Nilsson	Tullus 2 & 4	800 kr
Per-Olov Olsson	Trollsåsen	800 kr
Kramfors AB	Backe	600 kr
Claes.G.Norström	Merlo	600 kr

FJÄLLKON



Denna bild är tagen ca 1908 vid Merlo Avelscentrum, Skönvik. Där hade man vid denna tiden 44 kor av fjällras varav 20 var födda på gården och 24 var inköpta.

Idag verkar summorna små men med dåtidens penningvärde var de inte att förakta. Men den största betydelsen för besättningarna var utan tvivel den uppmärksamhet som tävlingen gav och man började få igång en livdjurs- och avelsdjurshandel som för avelscenterna blev mycket lönande.

TJUREN KALLE GLADER 2 BLEV POPULÄR

Det hade visserligen börjat låta höra sig om Pukelinjen redan innan avelscentertävlingen. Flera av dessa besättningar hade också deltagit och fått pris vid allmänna svenska lantbruksmötet i Malmö 1896 och i Gävle 1901.

Överbystammen fick i Gävle statens :a hederspris och blev ju då mycket uppmärksam. Trollsåsen köpte Kalle Glader 2 efter det och han fick stor betydelse för besättningen. Hans döttrar hade mycket högre fetthalt än mödrarna och tron på tjuren (på grund av de goda vitsorden om Överbystammen) var så stor att av de 203 kor tjuren betäckte så lades 110 kalvar på. Bara på Trollsåsen lades 34 kalvar på efter Kalle Glader 2. Totalt såldes 18 ungtjurar till avel efter honom strax före och under avelscentertävlingen.

Prisnämnden för tävlingen sammanfattade sina intryck med att påstå att: "dessa tävlingar skulle få ett avgörande positivt inflytande på den unga fjällrasaveln och äntligen skulle bristen på goda ensartade tjurar kunna upphävas".

Man kan lugnt påstå att de fick rätt i så motto att i fortsättningen så skulle det mesta av avelsmaterialet komma ur avelscentren. Detta skulle ju senare skulle visa sig ganska ödesdigert då hypoplasin sköt fart inom dessa besättningar.

400.000 KOR I NORRLAND

Det fanns ju i vid den här tiden, alltså slutet på 1905 en fruktansvärd massa kor i Norrland. Enligt vissa källor ska det HA funnits upp emot 400.000 stycken. Var och en kan ju räkna ut själv att tjurarna från avelscentren vid den tidpunkten haft en försvinnande liten påverkan på den Norrlandska boskapen.

Enbart i Jämtland fanns det vid den här tiden ett drygt 50-tal stambokförda tjurlinjer igång, hur många är omöjligt att säga exakt då det är möjligt att flera av dem stammar från samma tjur, men det framgår inte av stamböckerna då de inte sträcker sig längre än som längst till slutet på 1880-talet på tjursidan.

Lågt räknat i Norr- och Västerbotten hade man stambokfört drygt 100 tjurar vardera innan första Puke-ättlingen när respektive län. Rimligtvis bör det göra åtminstone 20 tjurlinjer vardera.

Västernorrland blev snabbt "jämtiserat" och där hann det väl bli ca 60 tjurar från uppskattningsvis 10 linjer innan "Puke först kom till byn". I Gävleborg var det likaledes ca 60 tjurar stambokförda innan Pukelinjen gjorde sitt intåg i länet. I Kopparberg verkar man längst levtt Puke förutan, över 250 tjurar stambokfördes där innan första Pukeättlingen användas i avel ca 1908. Men då ska man komma ihåg att Pukes far Boj såldes ned till Orsa 1895 och mycket väl kan ha givit upphov till någon av linjerna.

Vid en första anblick så kan man skatta antalet aktiva tjurlinjer i stambokförd avel till ca 130-150 stycken i hela Norrland. Men vi ska då komma ihåg att flera tjurlinjer i respektive Norrlands län stammade från andra jämtlands-linjer än Puke varför det verkliga an-

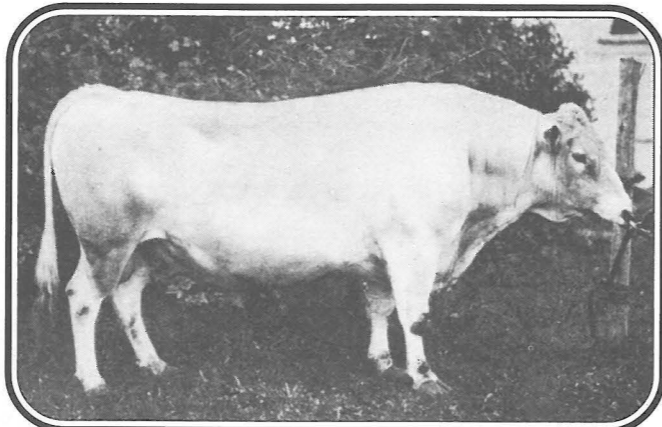
FJÄLLKON

talet linjer säkert är avsevärt lägre då de ju redan ingår i de 50-tal som vi redan räknat från Jämtland, men någonstans mellan 80-100 borde det ändå kunna ha varit. Men det är bara en skattning och inte belagt på andra fakta än den första riksstamboken och ett par länsstamböcker.

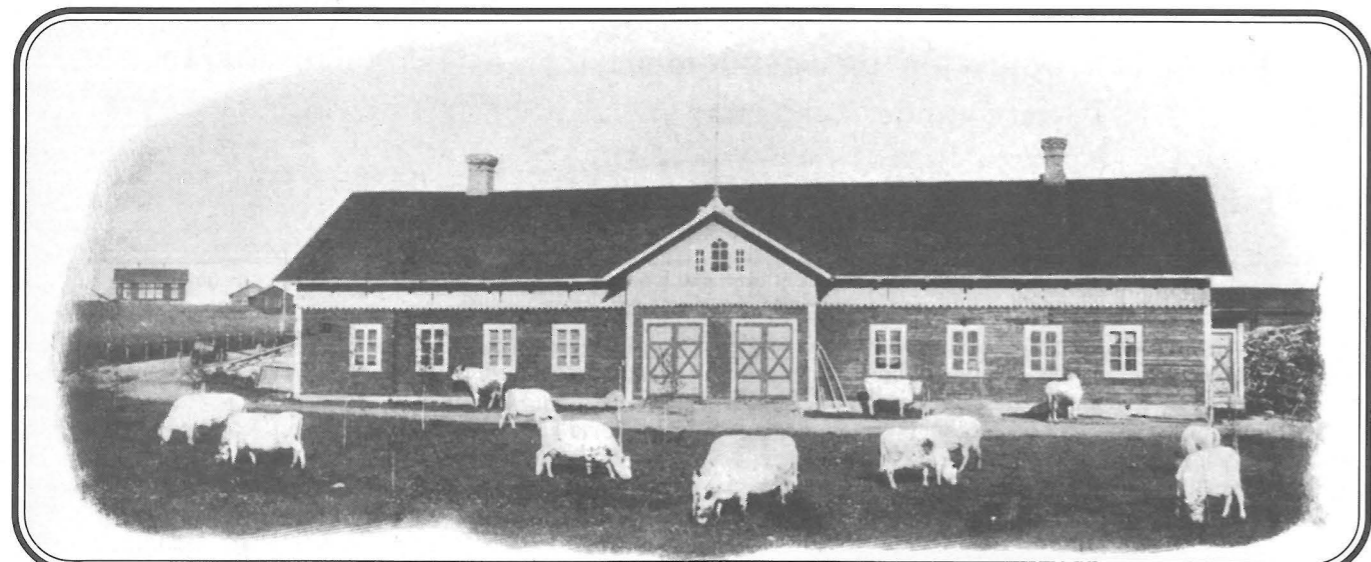
Sen ska vi komma ihåg att det naturligtvis finns en mängd tjurar i användning som inte var stamboksförda eller premierade, så det verkliga antalet linjer bör ha varit skyhögt högre men de känner vi ju inte till något om då det ju bara är stamböckerna vi har att tillgå som källor.

Men i ljuset av det skrivna så får vi hålla med prisnämnden för den första avelscentertävlingen då man förutspår att dessa centra skulle få stor betydelse för fjällrasaveln.

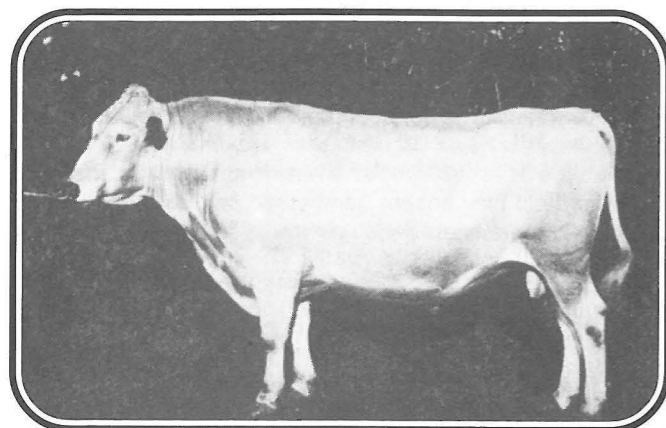
**FORTSÄTTNING PÅ FJÄLLRASENS
AVELSHISTORIK FÖLJER I NÄSTA
NUMMER AV FJÄLLKON!**



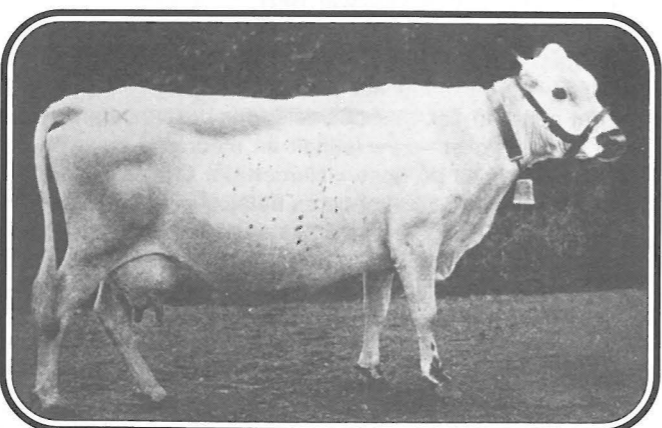
Fjälltjuren Kalle Glader II, jmt 474, född år 1900 blev en mycket välanvänd tjur, så ock hans ättlingar.



Rösta Avelscentrum, Täng ca år 1908. Där fanns då 11 renrasiga fjällkor. Avkastningen låg då på 3235 kg mjölk med 4,07% fett. Foderförbrukningen under vintern till en "högmjölkkande" ko på 13-16 kg mjölk var 1,5 kg kraftfoder (=oljekakor + annat), 10 kg rovor, 4 kg hö, 2 kg torkat grönfoder samt 2 kg halm.

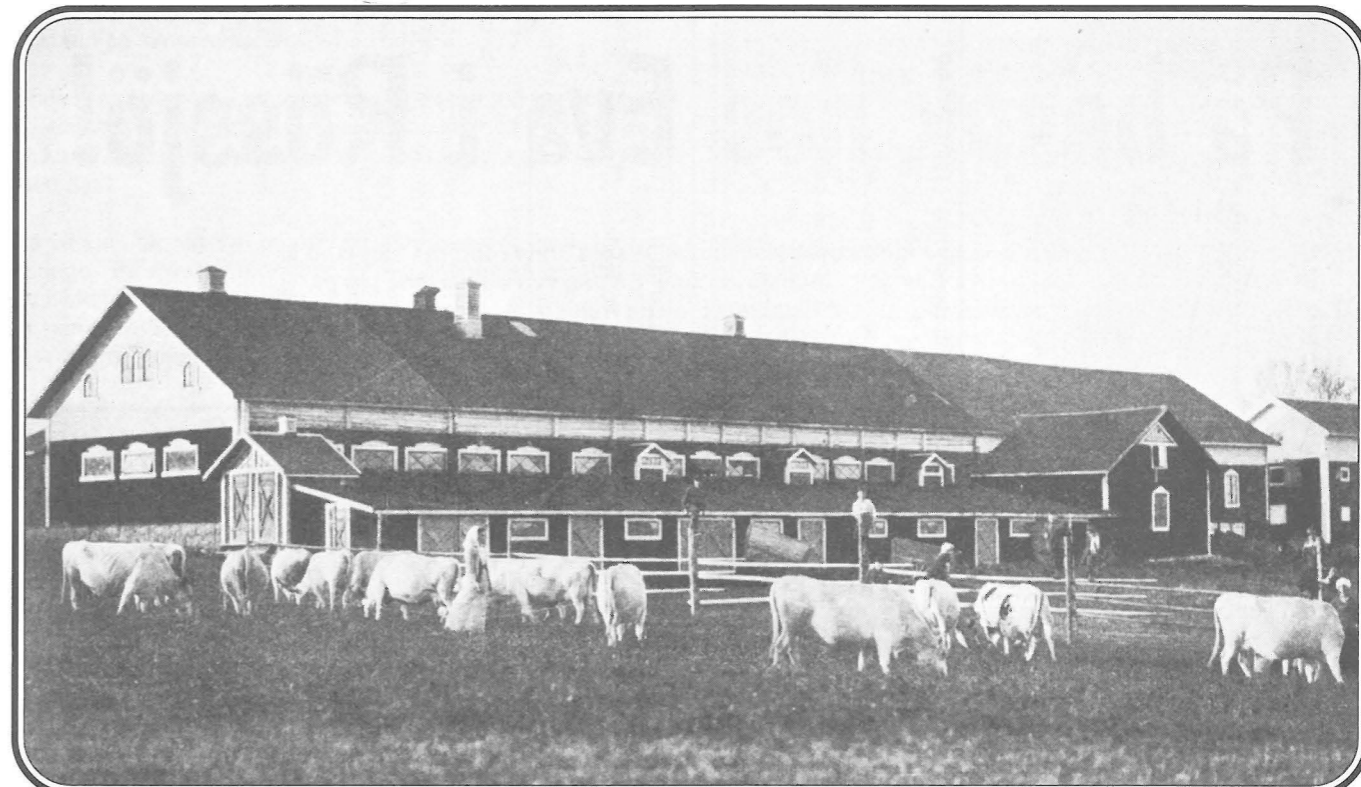


Stamtjuren Lycke-Rex, jmt 768 vid Rösta där han föddes 1905. 7 döttrar producerade under 12 mjölkningsår i snitt 2857 kg mjölk med 3,82% fett.



Nr 9 Lycka, jmt 1116, var mor till Lycke-Rex. Hon producerade 3632 kg mjölk med 3,88% fett under sitt bästa år (av 8 år totalt).

FJÄLLKON



Ladugården vid Trollsåsen år 1908. Här fanns vid den tiden ett 15-tal fjällkor av ren ras. Totalt hade man 37 djur här. Lägga märke till att det är ganska mycket folk runt omkring byggnaderna.



Trollsåsens ladugård inomhus. Visst var det rent och snyggt! Fjällkorna ser ju lika lugna och snälla ut som dagens fjällkor överlag är.

På besök hos Eva i Rössjö!

En av alla dessa fantastiska komänniskor som finns runtom i vårt land är Eva Kallin, Rössjö i Sidensjö socken. En dag i våras hälsade jag på hos henne, mitt i hjärtat av ett av de främsta avelsområdena för fjällrasen. Här ska Ni få höra;

ANRIK FJÄLLKOBYGD

Sidensjö socken med närliggande socknar har haft en enorm betydelse för fjällrasen historiskt sett. Där har funnits ett otal fina avelsbesättningar vars betydelse inte kan överskattas. Tyvärr minskar koantalet snabbt i dessa bygder idag, desto roligare är det då att få komma till en gård som lever och har sina kor kvar.

Eva möter mig på ladugårdsbacken och handslaget är fast och kraftfullt. Man känner sig välkommen direkt. Snabbt hamnar vi i köket och Eva trollar fram fika på bordet och medan kaffet minskar i kannen så pratar vi kor och jordbruk och tiden rusar iväg.

DET BÖRJADE 1962

Eva berättar att hon är född 1924 och 1962 så tog hon och maken över gården efter Evas föräldrar. Man hade då 5 kor.

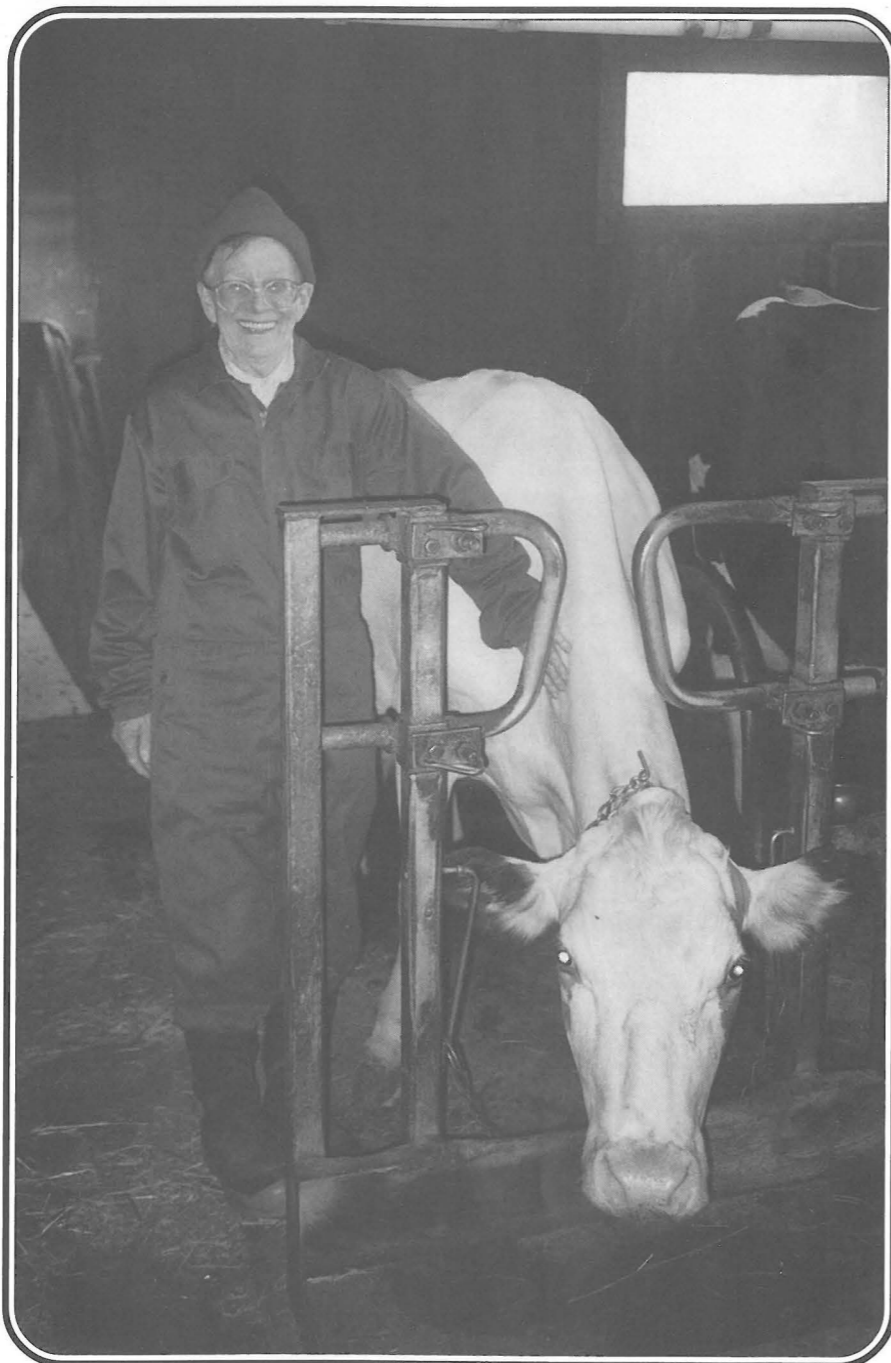
Maken fick sockersjuka och i mitten av 1970-talet så orkade han inte hjälpa till med utkomsten som tidigare. Eva ställdes då inför valet att endera ta jobb på fabrik eller öka ut jordbruket.

Hon berättar att hon då sade att "hellre gick hon till skogs och gnagde bark av träden och åt än att hon skulle ställa sig på någon fabrik!".

1975-76 byggdes ladugården ut till 12 kor plus ungdjur och det har hon även idag. Ladugården är trevlig och öppen och djuren ser verkligen ut att trivas där, och ett är då säkert - även Eva trivs där!

HÖFODERSTAT

Som foder till djuren skördas hö från de 22 ha åker som Eva brukar med hjälp av sonen Sven-Olof som med sin familj bor ca 100 meter från hemstället. Men i år har man provat att göra några rundbalar



Eva Kallin på den plats hon trivs allra bäst, nämligen hos fjällkorna i ladugården. Hon har 12 kor i en ladugård byggd 1975-76.

Foto: Robert Nilsson

också. Man sår ingen spannmål så sådden av vallen sker i renbestånd på sensommaren.

Under samtalets gång imponeras jag av den energi och framtidstro som denna lilla kvinna har. Att på sitt 73:e år fortfarande tycka att det är roligt att varje dag jobba med djuren och att orka med det!!

På väggen får jag syn på ett kort med Eva och en flicka som springer. På min fråga om hon brukar springa så berättar hon att bilden är från ett maratonlopp hon sprang tillsammans med ett barnbarn. Vid det laget blir jag inte förvånad längre, det stämmer överens med kraften och energin som Eva utstrålar.

Behöver det tilläggas att Eva inte är road av TV-tittande och att hon nekat att gå med i någon pensionärsförening eftersom hon inte känner sig som en pensionär. För säkerhets skull är Eva med i avbyttjänstens journalsystem ifall något ändå skulle hända någon gång. Så några gånger per år kommer det en avbytare till gården. Sonhustrun Marie brukar ta ladugården några dagar per månad och det är en uppskattad hjälp. Men för det mesta så sköter Eva djuren själv.

LADUGÅRDEN & DJUREN

Djuren ja! Vi går naturligtvis en ladugårdstur för att se på favoriterna. Besättningen består av två kolinjer, en från gården som Eva övertog och en som man köpt in från Gustav Arnell, Myre i Sidensjö vilken var känd för sina fjällkor.

Arnells kor var på sin tid mycket högavkastande men tyvärr var de som mest aktuella under korsningsraseriets tid varför bara korsningstjurarna köptes in till semin från den besättningen. 741 Finell och 745 Macke är båda från Arnells F-linje. Fast hos Eva heter de Myra efter byn de kom ifrån.

Djuren är välsköta och det är roligt att höra med vilken värme Eva pratar om dem. En sak som verkligen gläder mig är med vilken konsekvens hon nu går in för att avla mot ren fjällras.

Som så många andra har även Eva drabbats av korsningstjurarna trots att hon beställt det hon trott vara renrasigt. Men istället för att gråta över spilld mjölk så satsar hon nu framåt på sikt och med glädje berättar Eva att hon nu har 7 ungdjur som är godkända som fjällras i EU-stödhanseende. Det har börjat gå åt rätt håll igen.

Extra roligt är det också att höra att nästa generation är intresserade av att ta över gården och korna!

Jag tackar så mycket för mig och fortsätter resan mycket uppglad och glad över det jag fått se och höra. Att få träffa en människa med en sådan energi och framåtanda är i sanning välgörande och ett fint föredöme att försöka ta efter.

Så till sist vill vi alla i föreningen verkligen tillönska Eva och hennes familj all lycka i framtiden! Med sådana kämpar i leden ska nog fjällrasen kunna räddas.

Text: Robert Nilsson

OBS! VI SÖKER FLER FJÄLLKOGÅRDAR ATT SKRIVA REPORTAGE FRÅN. DU SOM ÄR INTRESSERAD AV ETT BESÖK FRÅN FJÄLLKON - HÖR AV DIG TILL STYRELSEN!

Och så lite reklam från en av våra fjällkokollegor i Västergötland;

Färsk, hel och nära KÄLLEBERGS MJÖLK

Källeberg är ett småbruk på Källand, som drivs utan konstgördning eller bekämpningsmedel. Här finns en liten besättning fjällkor.

Fjällkon är en utpräglat ekologisk ko med många goda egenskaper: Hornlös från födseln, lätta kalvningar, långlivad, bra betesdjur, god foderomvandlare, hög avkastning/kg kroppsvikt, erkänt fin mjölk kvalitet.

Fjällkon har hög andel av genen kappakasein B, vilket innebär att hennes mjölk ger ett bättre utbyte i mejerihanteringen vid ost- och yoghurt-tillverkning än många andra korasers mjölk. Världens bästa hushållsko!

Den bästa produkten här på Källeberg är färsk mjölk. Här kan vi också tillverka yoghurt, långfil, filbunke, cremeost, ostkaka, kalvdans, messmör och vanligt nykärnat smör.

Hälsningar från fjällkoentusiasterna

Torborg & Sven-Olof Widell
Öboängen, Källeberg, 531 99 Lidköping.
Tel 0510-132 10

DIREKTFÖRSÄLJNINGSKVOT AV MJÖLK!

Fortfarande har Du chansen att söka om direktförsäljningskvot av mjölk hos Jordbruksverket då de vid denna tidnings skrivande ännu inte var klara med inkomna ansökningar och att det troligtvis finns en liten kvot kvar att söka av. Tag kontakt med Ulf Ivars på Jordbruksverket för mera upplysningar, telefon 036-15 50 00!

Direktförsäljningskvot kan den söka som ämnar sälja mjölk och mjölkprodukter direkt till konsumenter utan att den passerar via uppköpare som behandlar och förädlar den. Detta kan vara en bra satsning om man har möjligheter och förutsättningar på den egna gården till direktförsäljning.

Fjällkonamn

Inom fjällrasen finns en hel del namn på kor genom tiderna. Bara genom att titta tillbaka i stamböckerna från åren 1892-1937 så finner man att uppfinningsrikedom vad gäller namn på kor var stor. Vi ska nu fortsätta att presentera ett 30-tal namn, och denna gång sådana som börjar på bokstaven E.

Ebba, Edla, Eira, Elfva, Elin, Elmira, Elva, Engros, Engelin, Eulalin, Eja, Elsa, Eva, Engla, Ester, Embra, Essy, Emma, Emmy, Emerantia, Evy, Evelina, Elma, Ettan, Erla, Eda, Edelin, Edit, Ena och Erla.

Ett nytt sätt att bevara vår unika svenska natur.



Så här ser vårt ungdomskort ut.



Så här ser vårt betalkort ut.

Föreningsbanken har tillsammans med Världsnaturfonden WWF tagit fram Världsnaturkortet. Det finns i två varianter. Ungdomskortet är till för dig som fyllt 16 år och kopplas till konto i banken. Betalkortet är för dig som vill betala månadsvis mot faktura. Varje gång du handlar med ditt kort ger banken ett bidrag till WWF motsvarande 0,5% av köpesumman. Pengarna går till att skydda hotade djurarter, växter och unika naturområden i Sverige.

Välkommen in!

Föreningsbanken
I samarbete med Världsnaturfonden



Mer om aveln med fjällnära kor

I Fjällkon nr 1 1997 föreslås att avelsarbetet med de fjällnära korna skall drivas enligt ett slags cirkulationssystem. Kor som härstammar från exempelvis ursprungsbesättningen i Lillhärjabygget skall semineras/betäckas med tjurar från Klövsjö, till Klövsjökor skall Biellojauretjurar användas osv.

Tanken är också att djuren skall ta namn efter fadern på så sätt att kalven efter t.ex. en Lillhärjåko och en Klövsjötjur blir ett Klövsjödjur.

Grundtanken bakom detta förslag är enligt min uppfattning helt riktig, djuren från de olika ursprungsbesättningarna bör korsas med varandra för att inavels-effekter om möjligt skall kunna undvikas. Men om vi ska kunna slippa inavelsproblem så krävs också att vi vet vad det är för djur som vi blandar.

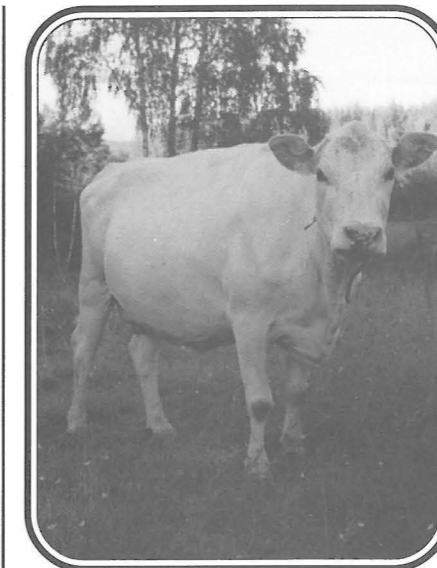
Med den modell för avelsarbetet som skisserats ovan behöver det inte ta så många generationer förrän t.ex. beteckningen Lillhärjådjur skall användas på en tjur som till 75% härstammar från Funäsdalen.

Jag tror detta kan bli mycket förvirrande, i synnerhet för den uppfödare som vill försöka behålla ursprungsbesättningarnas särdrag, men som också vill använda nytt blod för att slippa inavels negativa verkningar.

Dessutom är metoden rätt ohanterlig för den som vill hålla egen tjur. Även för den djurägare som seminerar kan avelsarbetet lätt bli komplicerat - efter en tid kan även en liten besättning komma att bestå av djur från samtliga fyra grupper vilka då skall semineras med fyra olika tjurar.

Istället skulle jag vilja föreslå följande:

Målsättningen för avelsarbetet bör vara fjällnära djurens särdrag med de olika variationer som ursprungsbesättningarna idag uppvisar. Samtidigt bör inavels-effekter undvikas genom att ursprungsbesättningarnas djur korsas med varandra under kontrollerade former.



13 år gamla Snövit från Lillhärjabygget - numera välintegrerad invandrare i Värmland.

Foto: Tove Undin

För att uppnå detta bör endast de djur som till 100% härstammar från en eller flera av de ursprungliga besättningarna Biellojaure, Lillhärjabygget, Klövsjö och Funäsdalen, betraktas som fjällnära djur.

Undantag från denna regel bör kunna beslutas av Svensk Fjällrasavels styrelse alternativt avelskommittén om vi hittar djur av fjällnära typ i idag okända besättningar där semin antingen inte använts alls eller använts i mycket begränsad omfattning.

Korsning mellan fjällnära kor och "vanliga" fjällkor bör inte användas i avelsarbetet - dessa djur är just vanliga fjällkor om än med lite speciella egenskaper som t.ex. kan göra dem väl lämpade som hushållskor.

För att undvika inavel bör sedan hondjur betäckas med tjurar som huvudsakligen härstammar från en annan ursprungsbesättning än hondjurets. De tjurar som används i avel bör till minst 75% härstamma från en och samma besättning. Genom att använda "grupprena" tjurar med viss andel nytt blod

borde det vara möjligt att både slå vakt om ursprungsbesättningens särdrag och samtidigt undvika inavels avigsidor.

För att underlätta för djurägaren bör särskilda härstamningsbevis utfärdas för de fjällnära djuren. Av dessa härstamningsbevis bör det direkt gå att utläsa de olika ursprungsbesättningarnas "andelar" i det aktuella djuret.

Slutligen några rader om de fjällnära kornas livsmiljö. Det är riktigt, som Robert Nilsson påpekat i Fjällkon nr 3/1997, att de fjällnära korna bör mjölkas och att de inte får förvandlas till "feta dikor".

Men det går heller inte att bortse ifrån att många av nödvändighet har sin huvudsakliga inkomst från annat än jordbruk. Självt har jag hittat fram till en kompromiss som jag tycker både delvis kan tillfredställa de fjällnära djurens behov av ett "ursprungligt" levnadssätt såväl som mitt behov av att kunna betala räkningarna.

Mina djur är sinlagda vintertid då de också för det mesta vistas utomhus. De har fri tillgång till hö men får inget kraftfoder under denna period. På nätterna och vid dåligt väder kan djuren söka skydd i en lada där det finns gott om halm på golvet.

Korna kalvar sedan (förhoppningsvis) under våren och får då behålla kalvarna hos sig under ett par månader. Sedan tas kalvarna bort och korna mjölkas under resten av sommaren och hösten. Mjölken får man förstås ta hand om själv! Djuren får också under denna årets höjdpunkt möjlighet att beta fritt på skogen.

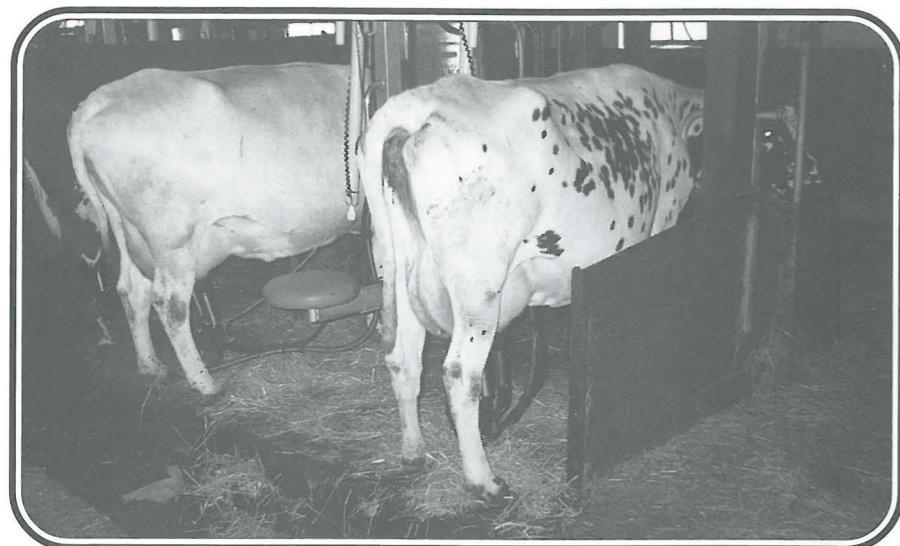
Med hopp om en fortsatt diskussion!

Text: Tove Undin

Har Du frågor om fjällnära djur?

Birgitta Karlsson heter kontaktpersonen för de fjällnära djuren och hon går att nå på telefon 0502-450 64!

GOTT AV FJÄLLKOMJÖLK!



Detta är ett par av fjällkorna hos Eva & Ronny Olsson på Öland.
Foto: Familjen Olsson

HÄLSINGEOSTKAKA

10 L mjölk, 10 msk vetemjöl, 2 msk ostlöpe
Värm mjölken. Gör redning av mjölet och lite mjölk. Tillsätt redning och ostlöpe. Rör tills massan blir grymig. Låt stå tills den ystat sig. Rör upp ordentligt. Sila av vasslan och lägg ostmassan i en rund kakform. Grädda i vattenbad i 200 grader tills kakan höjer sig (1 - 2 tim).
Häll av vasslan och ta bort ev. skorpa. Låt kallna. Skär i skivor. Kan frysas. Vid tillagning läggs skivorna i ugnssäker form, snett och lite omlott. Häll lite gräddmjölk över och varm i ugnen.
I Hälsingland äts den med varm eller kall saftsås. Vi brukar äta den med hjortronsytt och vispgrädd, vilket vi tycker är ännu godare.

Ett ord på vägen:

ISTÄLLET FÖR ATT RETA DIG PÅ SMÅ EGENHETER -
FÖRSÖK SE DET KOMISKA I DEM!

Q-flow. E
Bäst i test. ♣



Lättvikstorgan med kvalitet. Passar alla mjölk anläggningar.



Fråga vår Åt eller
SCAN FARM
0500-41 69 00

SMART FEEDER E
♣



Över 500 använder SMART FEEDERs handdator i Sverige.

Fråga vår Åt eller
SCAN FARM
0500-41 69 00

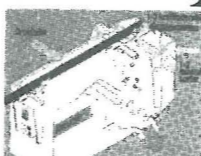
SMART FEEDER E
+serien ♣



Viktstyrd utfodring och handdator (självklart)

Fråga vår Åt eller
SCAN FARM
0500-41 69 00

"Fullfoder" E
individuellt ♣



Nu kan Du blanda och utfodra blandfoder individuellt med nya SMART FEEDER M2000 IMR®

Fråga vår Åt eller
SCAN FARM
0500-41 69 00

OSTRECEPT

Sötost

3 l sötmjök som ljummas.
2 ägg, 1 msk vetemjöl och 1 kopp mjölk vispas ihop och blandas med den ljumma mjölken.

2 msk sirap, 1 bit kanel läggs i. 1 msk löpe röres ned. Låt stå tills det löpt ihop. Skär ett kors över massan. Låt den sakta koka tills den fått ljusbrun vacker färg och vasslan nästan kokat in.

Man kan utesluta mjölet och i stället ta ett ägg till. Man kan också ta lite socker i stället för sirapen. Med vispgrädd nedblandat är den sagoligt god!

Sötost (fatost)

4 l sötmjök kokas ihop lite mer än hälften. Låt den svalna lite och tillsätt 1-2 ägg som vispas upp, en aning socker, 1 msk löpe.

Smörj ett par formar och slå i och sätt in i ugnen. Gräddas tills den stelnat ihop.

BÄSTE LÄSARE!

Om Du har goda recept på vad man kan göra med komjök m.m. så skicka in dem till Fjällkon så kan andra också få glädjas av dem!
Tack!

Svensk Fjällrasavel har ansvaret för fjällkorna!



Svensk Fjällrasavel ansvarar för fjällkorna och Sveriges Rödkulleförening för rödkullarna. Vad har då egentligen SKB-föreningen för berättigande? SKB-föreningen bildades 1938 för att samverka i aveln med fjällkor och rödkullor, men nu har ju dessa två föreningar sedan några år tillbaka återbildats. På bilden ser vi Patrik Gyllenhammar i samspråk med sin granne Hanna Engström på Ekeskogs Gärd, Klintehamn. Foto: Lennart Rosén.

När avelsföreningen för svensk kullig boskap, SKB, bildades 1938 var det genom en sammanslagning av de två avelsföreningarna för fjällboskap respektive rödkullan. Detta är en välkänd historia för alla våra medlemmar. Liksom att raserna i praktiken aldrig kom att slås samman.

För främst rödkullan kom utvecklingen sedermera att bli dramatisk, och hade det inte varit för en resolut insats av Karl-Gustav Hedling och några till i mitten av 1980-talet, då rasen endast bestod av ett par tiotal djur, hade rödkullan idag varit historia, såsom gotlandskon exempelvis.

Det egendomliga är emellertid, att denna utveckling - eller bör det rättligen kallas avveckling? - skedde utan att ledningen för SKB överhuvudtaget re-

agerade, eller ens lyfte ett finger till försvaret för en av sina parter. Man var tydligen alltför upptagen med att korsa bort fjällkon för att se vad som skedde med rödkullan. Eller, fula tanke, var det måhända helt i linje med de egna ambitionerna?

I samband med räddningsaktionerna för rödkullan, nybildades en avelsförening för rasen utan att mycket väsen väcktes. Det har aldrig varit tal om att söka påtvinga den lilla resten av rödkulliga djur att bli korsade av andra raser än de som accepterades av den nya avelsledningen.

I slutet av 1995 blev det så dags för fjällrasen och dess företrädare "att öppna eget". Men då blev det liv i luckan! Det

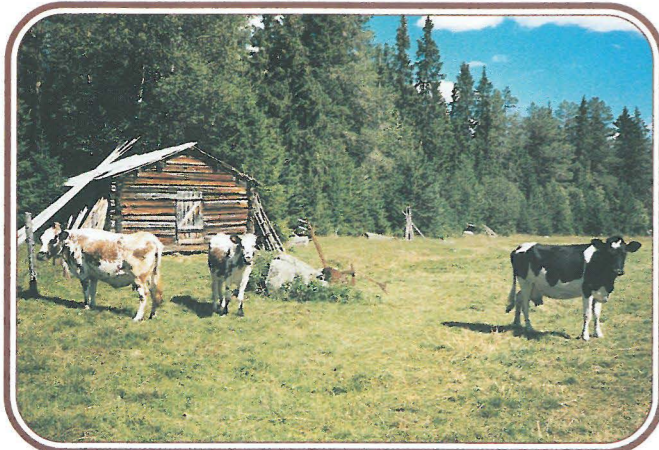
var ingen hejd på beskyllningar för illojalitet och "bakom-ryggen-gående". Men det får vi tåla, i synnerhet som vi har djurägarna med oss.

Men, strängt taget, vad finns det egentligen för anledning att driva SKB-föreningen vidare? Båda de raser som SKB en gång bildades av har återbildat sina föreningar, låt vara att rödkulleägarna ännu tycks kvarstå som medlemmar i SKB-föreningen. Men man kan fråga sig till vad nytta.

I strikt formell mening kan väl inte SKB-föreningen sägas existera? I varje fall har den ju inte kvar sin ursprungliga funktion, och någon ny har den, såvitt bekant, inte givits.

Text: Patrik Gyllenhammar

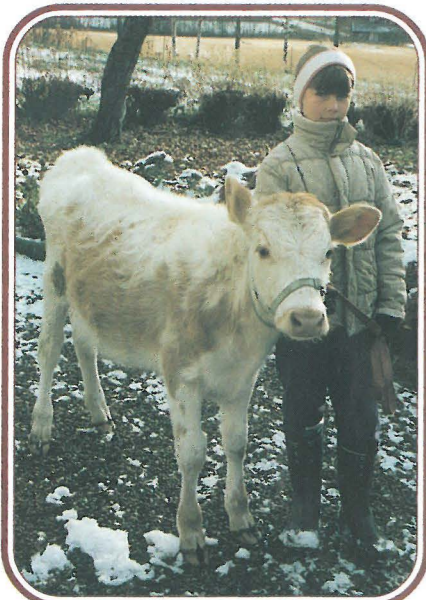
Bilder från familjealbumet.....



Det här är kor på Getvallen nu på 1990-talet..... > >
Foto: Anna-Märta Norberg



> >och det här är kor på Getvallen 1924.
På fotot ser vi Anna och Johan Larsson och jag (Anna-Märta) samt min syster Margit. Då hade vi fjällkor, getter och en häst. Vi kärnade smör av grädden och kokade messmör och gjorde ost. Allt lade vi ned i källaren för senare bruk.
Foto: Anna-Märta Norberg



Åsa Hedlund, Dala-Husby på promenad med sin fjälltjur Grötman. Han följde Åsa som en hund även när han blev större.
Foto: Birgitta Thång



Eva på sommarlov med sin kompis, fjällkvigan Linda.
Foto: Birgitta Thång

Har Du några bilder i Ditt fotoalbum till denna sida i Fjällkon så är Du välkommen att skicka in dem till oss. Du får dem tillbaka då vi använt dem. Tack för Din medverkan!

Koutställning i Jämtland

I Alsen i Jämtland finns en hembygds-gård, Backgården, som varje sommar bjuder på aktiviteter. I det 50-tals re-noverade fjöset kan man inhandla slöjdalster, dricka kaffe och bese årets utställning. I år var temat "Kossan" och då naturligtvis fjällkon.

Maria Eriksson, keramiker med djur som specialitet, har länge längtat efter att genomföra koutställningen. Tidigare teman har varit älgen och nordsvenska hästen.

Liksom hos de flesta av oss koälskare grundlades hennes känsla för kor i barn-omen med bondgårdsvistelser. Som keramiker tilltalas hon av formen och det personliga uttrycket hos fjällkorna.

Inte minst, märker hon, väcker fjällkon minnen hos människor, det finns alltid en särskild ko att berätta om, en Gullöra eller en Krusa som man fäst sig vid.

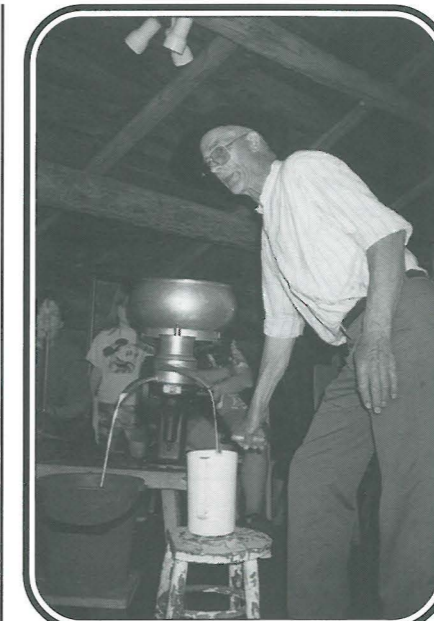
VÄCKER MINNEN

Minnen är just vad utställningen väcker. Uppe på "gälln" (höskullen) fanns allt med anknytning till fjällkokultur. Ostformar, trä-silar med sil av kosvans eller tagel, en och annan separator, kobexn av järn och mäs-sing, skällor, till och med någons fjösrock och förkläde, mjölkpallar, tavlor och foton på fjällkor.

Här kunde man se och begrunda hela den bondeepok som försvann med sommar-fjös, mjölkkrukor, silar, spannar och mjölk-kärror.

Separators plingande och nydiskade krukor upp-och-nedvända i diskstället ute. Äldre besökare som "nyss" ropade på sina kor vid något lä i kanten av ett skogs-bete tycker sig kanske plötsligt höra kos-källor ljuda.

Vi som hann uppleva den här epoken som barn under 50-talet känner plötsligt doften av nymjölkad, spenvarm mjölk, hälld i silen med det gräddiga skummet som en mössa överst.



Yngve Eriksson, Alsen, separerar mjölk från undertecknad (som har Kravgodkänd fjällkomjök med en medelfetthalt på 5%, men då har vi några SJB-korsningar i ladugården också).

Foto: Berit Runsten

BRA INFO OM FJÄLLKOR

I en särskild avdelning fanns rikligt med information från Svensk Fjällrasavel, om fjällnära djur samt svenska lantraser i allmänhet.

Två av våra egna kalvar har haft sommar-bete på Backgården och som alltid är för-tjusningen stor över fjällraskalvar.

Några extra evenemang har också haft kon som tema. En kväll berättade Miriam Lundberg om den fåbod i Värmland som hon lånar och om hur livet gestaltar sig där. Dessutom fick vi höra kulning, kaukning och fina visor enligt värmländsk tradition.

MEJERIDAG

En lördag var det mejeridag med prov

på olika mjölkprodukter som de traditionella kalvdans, tjockmjölk, sötost och de moderna färskostarna smaksatta med kummin, valnötter, rosépeppar m.m.

Mjök separerades, smörkärnades och själv fick jag berätta om fjällkor under temat; "Historiskt, personligt och inte minst framtidsperspektiv".

Eric-Oscar Oscarsson som är präst i Hoting, etnolog och bl.a. samlare av gamla vykort med fjällkor (varav en del visades på utställningen), berättade om vittor och kor.

Detta gjorde han med utgångspunkt från egna barndomsupplevelser hos farföräldrar i gränstrakterna Västerbotten/Jämtland.

Det råder ingen tvekan om att kulturen kring fjällkon är omfattande och att hon har en stor plats i våra hjärtan. Det visar den uppskattning som alla som besökt utställningen uttryckt. Kanske inspirerar detta till liknande aktiviteter på andra håll!?

Text: Berit Runsten

Vill Du bli medlem i

Svensk Fjällrasavel?

Sätt då in årsavgiften 200:- på vårt postgiro 833 53 62-3, så får Du bl.a. denna tidning hemsänd 5 gånger/år och dessutom bidrar Du till att bevara och utveckla vår renrasiga fjällko på ett seriöst sätt!

Har Du frågor så kontakta vår expedition eller någon i styrelsen (se sidan 2).

Välkommen som medlem!

Svensk Fjällrasavel 1996-1997

1996 års verksamheter:

- 6/2 Brev till Jordbruksverket med påpekande om att den västfinska rödkullan hör till rödkullerasen och inte till fjällkorasen.
- 9/3 Årsstämma vid Furudals Bruk i Dalarna.
- 19/3 Brev till Svensk Avel angående vikten av att snarast skriva ett avtal gällande kommande års spermasamling av fjälltjurar vid Alebäck.
- 27/3 Brev till styrelseledamöterna i Svensk Fjällrasavel angående BSE-sjukan i England och vår inställning till detta.
- 28/3 Komplet ansökan till SHS angående medlemskap där för vår förening.
- 10/4 Ordförande Patrik Gyllenhammar (PG) deltog på ett EU-möte i Bryssel angående bevarandet av den biologiska mångfalden. Alla EU-länder deltog utom Luxemburg. PG redogjorde för arbetet med att bevara fjällrasen.
- 15/4 Brev till Jordbruksministern/Jordbruksdepartementet om vikten av extra tilldelning av mjölkkvot till djurägare med fjällkor.
- 17/4 Brev till Jordbruksdepartementet/Jordbruksministern om att hänsyn bör tagas till de speciella förhållanden som gäller vid mjölkproduktion i fäbodrift samt rätten till fritt bete för fäbodägare. Likaså påtalades behovet av rovdjursersättning till nämnda djurägare.
- 11/5 Brev från ordföranden till övriga styrelseledamöter med rapport från Genbanksrådmöte i Jönköping.
- 21/5 Brev till SHS med begäran om att vår förening ska få föra stambok för fjällrasen.
- 28/5 Styrelsemöte per telefon.
- 10/8 Styrelsemöte och medlemsmöte i Klövsjö, Jämtland.
- 13/8 Brev till Svensk Avel angående att avelskommittén för SKB enligt uppgift ej köper in några renrasiga fjälltjur kalvar. Vi måste säkra produktionen av fjällrastjurar för framtiden. Förslag till möte mellan oss och Svensk Avel framlades.
- 27/11 Representanter från vår styrelse och Svensk Avels styrelse samt Jordbruksverket sammanträdde hos Svensk Avel i Skara. Diskussion om avelsarbetet med fjällrasen och spermasamling av fjällrastjurar. Ledde bl.a. till att avtal om sperma samlingen slutfördes.
- 27/11 Styrelsemöte och medlemsmöte på Herrtorps Qvarn utanför Skara.
- 10/12 Sekreteraren L. Rosén deltog på SHS:s fullmäktige möte vid Hållsta utanför Eskilstuna.

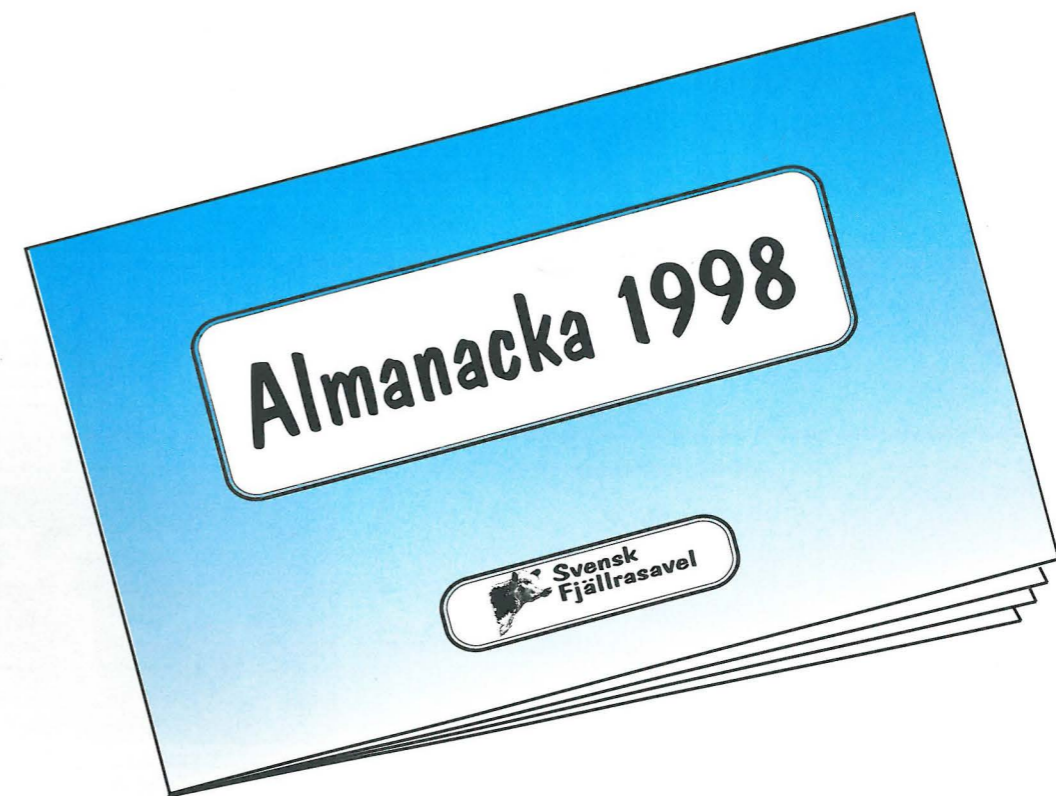
Vad har hänt hittills under 1997?

- Feb. Gruppavelssystemet blev klart och skickades ut.
- Jan. Arbetet med Tjurboken pågår under hela våren och sommaren.
- 4/2 Sekreteraren deltog på första mötet på Elmia i Jönköping inför höstens utställning 22-25/10 -97.
- 28/2 Brev till Jordbruksdepartementet/Jordbruksministern angående vikten av att ge ägare med renrasiga fjällkor extra mjölkkvot.
- 10/3 Anmälan till tävling anordnad av Henry Ford Conservation Awards till projekt som arbetar med bevarande och förbättring inom områdena djur och miljö. Svensk Fjällrasavel vann den svenska uttagningen och fick en prissumma på 50.000 kronor vilka bl.a. ska användas till inköp av fjällrassperma från Norge och Finland.
- 26/3 Styrelsemöte per telefon.
- 10/4 Sekreteraren deltog på andra Elmiamötet i Jönköping.
- 21/4 Brev till Jordbruksdepartementet/Jordbruksministern med förslag från oss till utökat miljöstödd till de renrasiga fjällkorna från dagens ca 1000 kronor till 3000 kronor då mer pengar ska avsättas inom det svenska miljöstödsprogrammet framöver.
- 7/8 Styrelsemöte.
- 9/8 Årsstämma.
- 1/9 Delar av styrelsen sammanträdde med Jordbruksverket angående kommande verksamhet, regler och ekonomi för landets fjällkoägare m.m.

Vid sidan av allt nämnt arbete på denna sida har vi dagligen skött övrigt expeditjonsarbete med tidningen *Fjällkon*, enskild rådgivning till djurägare, informationsarbete till djurägare och husdjursföreningar, stambokföring, avelsrådgivning samt övrig medlemsvård.

Köp Fjällkoalmanackan 1998 redan nu!

Vi har nu tagit fram en trevlig almanacka för 1998 med många fina fjällkobilder i färg (en för varje månad). Du beställer den direkt från Svensk Fjällrasavels expedition. Kostnaden är 25 kronor/styck plus porto. Passa på att beställa hem nu så att Du kan ge bort till släkt och vänner till jul! OBS! Om Du är delaktig i något evenemang eller en träff någonstans där Du kan sälja den åt oss så hör av Dig till Lennart på telefon/fax 0141-700 82 så kan vi sända ett större antal.



Svensk Fjällrasavel
- föreningen för Dig med fjällrasdjur!